

ГРАД БЕОГРАД-ГРАДСКА ОПШТИНА БАРАЈЕВО  
Управа Градске општине Барајево  
**Одељење за урбанизам,  
грађевинске и комуналне послове**  
**Одсек за спровођење обједињене процедуре**  
Број предмета СЕОР: РОР-ВАР-28296-ЛОС-1/2017  
Заводни број: 350-162/2017  
Датум: 12.10.2017.год.  
Барајево, ул. Светосавска број 2  
Телефон: 8301-382; 8302-115/112 Факс:8302-444  
[urb.lok@barajevo.org.rs](mailto:urb.lok@barajevo.org.rs)

Одељење за урбанизам, грађевинске и комуналне послове Управе Градске општине Барајево, поступајући по захтеву ГРАДСКЕ ОПШТИНЕ БАРАЈЕВО, МБ -----, ПИБ ----- ул. Светосавска бр. 2, Београд-Барајево преко пуномоћника Наде Обрадовић ЈМБГ ----- из Београда----- ул. ----- бр.-----, за издавање локацијских услова за изградњу објекта јавне намене - капеле, на основу чл. 53а, 54, 55, 56 и 57. Закона о планирању и изградњи («Сл.гласник РС», број 72/09, 81/09, 64/10, 24/11, 121/12, 42/13, 50/13, 98/13, 132/14, 145/14), Просторног плана градске општине Барајево („Сл.лист града Београда“, број 53/12), Плана генералне регулације за насеље Барајево-фаза 1 ("Сл.лист града Београда" бр.20/17), Правилника о поступку спровођења обједињене процедуре електронским путем ("Сл.гласник РС", бр. 113/2015 и 96/16) и Уредбе о локацијским условима ("Сл.гласник РС"бр. 35/15 и 114/15) издаје:

## ЛОКАЦИЈСКЕ УСЛОВЕ

за изградњу објекта јавне намене - капеле БРГП 49,50m<sup>2</sup>, спратности П+0, на кат.парц.бр. 4886/5 КО Барајево категорије "В" класификационе ознаке 127223 и септичке јаме категорије "Г" класификационе ознаке 222330.

### ПЛАНСКИ ОСНОВ

- Просторни план градске општине Барајево („Сл.лист града Београда“, број 53/12)
- План генералне регулације за насеље Барајево-фаза 1 ("Сл.лист града Београда" бр.20/17)

### ПОДАЦИ О ЛОКАЦИЈИ

Катастарска парцела бр. 4886/5 КО Барајево је укупне површине 11109 m<sup>2</sup>, по култури пашњак 3.класе према подацима из копије плана бр. 952-04-48/17 од 18.09.2017.год. РГЗ-Центар за катастар непокретности Барајево.  
Парцела је неизграђена. Изградња капеле се планира у новом делу гробља уз постојеће гробље у Барајеву.

### ПРАВИЛА УРЕЂЕЊА И ГРАЂЕЊА

**Урбанистичка зона:** Катастарска парцела број 4886/5 КО Барајево налази се, према План генералне регулације за насеље Барајево-фаза 1 ("Сл.лист града Београда" бр.20/17) у површинама јавне намене - гробље Г1.

**Саобраћајни приступ парцели:** Пешачки и колски прилаз предметној парцели остварује се са јавне саобраћајнице Дује Дамјановића (кат.парц.бр.4673/1 КО Барајево).

**Основна намена површина:** Комуналне површине и објекти - гробље

**Компатибилност намена:** Верски објекти

**Услови за формирање грађевинске парцеле:** Планом је дефинисана грађевинска парцела (Г1) за сахрањивање и није дозвољено њено даље парцелисање.

**Број објеката и садржаји у оквиру парцеле гробља:** Дозвољена је изградња административно-комеморативног објекта и верског објекта.

Садржаји у оквиру административно-комеморативног објекта:

- Административно-комеморативни део (поставља се у зони главног пешачког и главног колског улаза, са наглашеним улазом, архитектонски примерен основној намени и усклађен са архитектуром главног пешачког улаза и оградe грађевинске парцеле),
- капеле,
- локали (пратећи садржаји у функцији гробља) - локали за продају свећа, цвећа, погребне опреме и каменорезачких производа,
- економски део са гаражом за погребна возила, просторијама за раднике, санитарним блоком, радионицама.
- Дозвољена је изградња верског објекта, који се поставља са улазом са трга за испраћај.
- Сабирно место за одлагање смећа организовати као засебну целину.
- Капели треба омогућити прилаз службеном – погребном возилу.
- Испред капела планирати трем наткривен делимично транспарентним материјалом.

Максимална заузетост свим објектима у оквиру грађевинске парцеле гробља је 2%, максимална висина слемена објеката је 10,0m осим за објекте са посебним условима и технолошким процесима.

**Грађевинска линија:** Удаљеност грађевинске линије од границе катастарске парцеле (границе грађевинске парцеле) односно регулационе линије је 15 m.

**Услови за оградавање грађевинске парцеле:** Грађевинску парцелу гробља оградити оградом минималне висине 2,0 m. Код транспарентних ограда погодним начином озелењавања уз границу - ограду грађевинске парцеле обезбедити визуелно раздвајања предметног простора од садржаја у окружењу ширине минимално 1,0m.

**Услови за зелене површине:** Код новопланираних површина за сахрањивање учешће слободних и зелених површина у директном контакту са тлом је 30%,

- подићи двострани дрворед лишћара уз колско-пешачку стазу,
- у близини улаза и прилаза гробљу као и уз главне пешачке стазе на гробљу поставити клупе за одмор посетилаца гробља, посуде за отпатке, чесме и сл.
- на гробним местима и око њих дозвољена је садња украсног биља тако да не омета приступ гробним местима и да их не заклања,
- ободом грађевинске парцеле формирати заштитно зеленило, линеарно или у виду појаса,
- ограду грађевинске парцеле гробља вертикално озеленити садњом повијуша, односно пењачица као што су: бршљан, текома, глицинија..,
- избором врста за садњу искључити оне са јаким бочним корењем и јаком изданачком снагом (липа, топола, орах..),
- искључити примену врста дрвећа са доказаним алергогеним својствима, и
- простор опремити системом за заливање.

**Решење саобраћаја/паркирања:** Дозвољена је изградња:

- Приступног трга,
- трга за испраћај,
- интерне комуникације, укупне површине максимално 20% од површине грађевинске парцеле гробља.
- Ширина главних приступних стаза је мин. 6,0m, а приступних стаза уз гробна поља мин. 3,5m.
- Сваком гробном месту обезбедити са најмање три стране пешачки прилаз минималне ширине 0,6m.

- Свако гробно место треба да је максимално 20,0m удаљено од колског прилаза (главне алеје или колске стазе).
- Паркирање решити у улазном делу према стандардима 1ПМ-0,25ha гробља, а за пословни простор 1 ПМ/80m<sup>2</sup> БРГП.

**Услови за одлагање смећа:** Сабирно место за одлагање смећа за комплекс гробља, је ограђени простор у економском дворишту, одакле се одвози возилима градске чистоће.

Обезбедити посебне просторе за контејнере за сакупљање комуналног и другог отпада. Предметни простор оградити пуном-зиданом оградом висине минимално 2м.

Финални слој пода планирати од материјала који се лако одржавају и имају одговарајућа механичка својства.

### **ПРИКЉУЧЕЊЕ НА КОМУНАЛНУ ИНФРАСТРУКТУРУ**

**Прикључење на електродистрибутивну мрежу** планираног објекта извести према техничким условима "ЕПС Дистрибуција" бр.85110, ИМ, ЕВ-115/17 од 28.09.2017;

**Прикључење на водоводну мрежу** планираног објекта извести према техничким условима ЈКП "Београдски водовод и канализација" бр. В-581/2017 од 25.09.2017.год.;

**Прикључак на канализациону мрежу:** До реализације градске канализационе мреже на парцелама се за потребе евакуације отпадних вода дозвољава изградња појединачних или заједничких сенгрупа (септичких јама), у свему према техничким нормативима прописаним за ову врсту објеката. Обзиром да тренутно не постоје услови прикључка објекта на јавну канализациону мрежу, инвеститор је обавезан да на предметној парцели изгради непропусну септичку јаму за отпадне воде. Септичка јама мора бити најмање 5,0 м удаљена од границе парцеле према јавној саобраћајници, 6,0м удаљена од стамбеног објекта, а од граница суседне парцеле 3,0м. Јама мора бити непропусна, урађена од бетона или опеке, малтерисана и глачана до црног сјаја са хидроизолацијом.

### **УСЛОВИ ЗАШТИТЕ И МЕРЕ ЊИХОВЕ ПРИМЕНЕ**

**Мере заштите од елементарних и других већих непогода:** Имајући у виду природне карактеристике територије општине Барајево, као највећи хазарди издвајају се сеизмика, клизишта, одрони, поплаве и бујичне поплаве, град као природни процеси који директно и индиректно угрожавају људе, материјална добра и сам простор.

Познавање склоности простора за настанак одређеног природног хазарда, има велику важност у правилној намени површина, заштити становништва и материјалних добара у тим зонама.

У циљу заштите људи, материјалних и других добара од ратних разарања, елементарних и других непогода и опасности у миру и рату, укупна реализација комплекса мора бити урађена уз примену одговарајућих превентивних просторних и грађевинских мера заштите.

Објекат мора бити реализован у складу са Правилником за електро инсталације ниског напона („Сл.лист СРЈ", број 28/95) и Правилником за заштиту објеката од атмосферског пражњења („Сл.лист СРЈ", број 11/96)

**Сеизмика:** Ради заштите од сеизмичких утицаја објекат мора бити реализован према Правилнику о техничким нормативима за изградњу објеката видсокоградње у сеизмичким подручјима („Службени лист СФРЈ", број 31/81, 49/82, 29/83, 21/88, и 52/90).

Према Сеизмолошкој карти Србије територија општине је лоцирана у зони 7.0-8.0 MCS скале. Сеизмичке скале и коефицијент сеизмичности 0.020-0.043 Ks.

**Заштита од пожара:** Објекат мора да буде реализован у складу са Законом о заштити од пожара ("Сл.гласник РС", бр.111/09 и 20/15).

### **Инжењерскогеолошки услови**

- Услови сахрањивања могу се углавном сматрати повољним, јер се ката сахрањивања претежно налази на лесном делувијуму и делувијалним седиментима,

који је на овом простору заступљен. Ово тло има задовољавајућу водопропусност и ваздушни капацитет, због релативно добре порозности.

- Коте сахрањивања неће бити под утицајем воде.
- Доње коте санитарног нивоа могуће је да у екстремним случајевима краткотрајно буду плављене.

У даљој фази пројектовања урадити истраживања у складу са Законом о рударству и геолошким истраживањима („Сл. гласник РС“ бр. 101/15) као и Правилником о садржини Пројекта геолошких истраживања и елабората о резултатима геолошких истраживања („Сл.гласник РС“ бр. 51/96).

#### **Мере заштите природних добара и предела**

У непосредној близини локације на којој се планира изградња нема заштићених природних добара.

Ако се у току извођења грађевинских и других радова наиђе на добро које је геолошко-палеонтолошког и минерално-петрографског порекла за које се претпоставља да има својства природног споменика, извођач радова је дужан да о томе обавести организацију за заштиту природе и да преузме мере да се до доласка овлашћеног лица, природно добро не оштети и да се чува на месту и положијају у коме је нађено.

#### **Заштита непокретних културних добара**

У непосредној близини локације на којој се планира изградња нема културних добара која уживају претходну заштиту и проглашених културних добара.

У случају откривања непокретних културних добара, приликом извођења радова, извођач радова је дужан да одмах, без одлагања прекине радове и обавести надлежни Завод за заштиту споменика културе града Београда и предузме мере да се налаз не уништи и не оштети и да се сачува на месту и положијају у коме је откривен.

#### **IV. ДОКУМЕНТАЦИЈА ПОДНЕТА УЗ ЗАХТЕВ ЗА ИЗДАВАЊЕ ЛОКАЦИЈСКИХ УСЛОВА:**

1. Копија плана парцеле од издата од РГЗ-Службе за катастар непокретности Барајево бр. 952-04-48/17 од 18.09.2017.год.
2. Копија плана водова бр. 952-04-48/17 од 18.09.2017.год. издата од РГЗ- Сектор за катастар непокретности, Одсек за катастар водова;
3. Идејно решење (ИДР) израђено од стране "Леп изглед" биро за пројектовање, -- -----, ----- (одговорни пројектант дипл.инж.арх. број лиценце ----- ----) у складу са условима из важећег плана;
4. Технички услови "ЕПС Дистрибуција" бр.85110, ИМ, ЕВ-115/17 од 28.09.2017;
5. Технички услови ЈКП "Београдски водовод и канализација" бр. В-581/2017 од 25.09.2017.год.;
6. Доказ о уплати административних такси.

**Локацијски услови важе 12 месеци од дана издавања или до истека важења грађевинске дозволе издате у складу са тим условима, за катастарску парцелу за коју је поднет захтев.**

Инвеститор је дужан да уз захтев за издавање грађевинске дозволе поднесе:

- одговарајућу техничку документацију, израђену у складу са чл.118а. и 129. Закона и у складу са Правилником о садржини, начину и поступку израде и начину вршења контроле техничке документације према класи и намени објеката ("Сл.гласник РС, број 23/15, 77/15 и 58/16"), односно извод из пројекта за грађевинску дозволу и пројекат за грађевинску дозволу са техничком контролом;
- одговарајуће право на земљишту у складу са чл.135.Закона о планирању и изградњи.

Грађевинска дозвола се издаје на основу важећих локацијских услова независно од тога по чијем захтеву су локацијски услови издати, у складу са чл.135. Закона о

планирању и изградњи. Техничком документацијом се предвиђају мере којима се обезбеђује да објекат, у целини, у сваком посебном делу, буде погодан за предвиђену употребу као и да, у економски прихватљивом времену употребе, објекат задовољи следеће основне захтеве:

- носивост и стабилност;
- заштита од пожара;
- хигијена, здравље и животна средина;
- безбедност и приступачност приликом употребе;
- заштита од буке;
- економично коришћење енергије;
- одрживо коришћење природних ресурса.

Одговорни пројектант је дужан да техничку документацију потребну за издавање грађевинске дозволе уради у складу са правилима грађења и свим осталим условима садржаним у локацијским условима.

**На ове локацијске услове може се изјавити приговор Општинском већу градске општине Барајево, у року од три дана од дана достављања.**

Локацијски услови се достављају:

- Подносиоцу захтева,
- Оператору дистрибутивног система „ЕПС Дистрибуција“ д.о.о.,
- ЈКП "Водовод и канализација" Београд,
- архиви и објављују се на званичној интернет страници Градске општине Барајево.

Обрађивач:

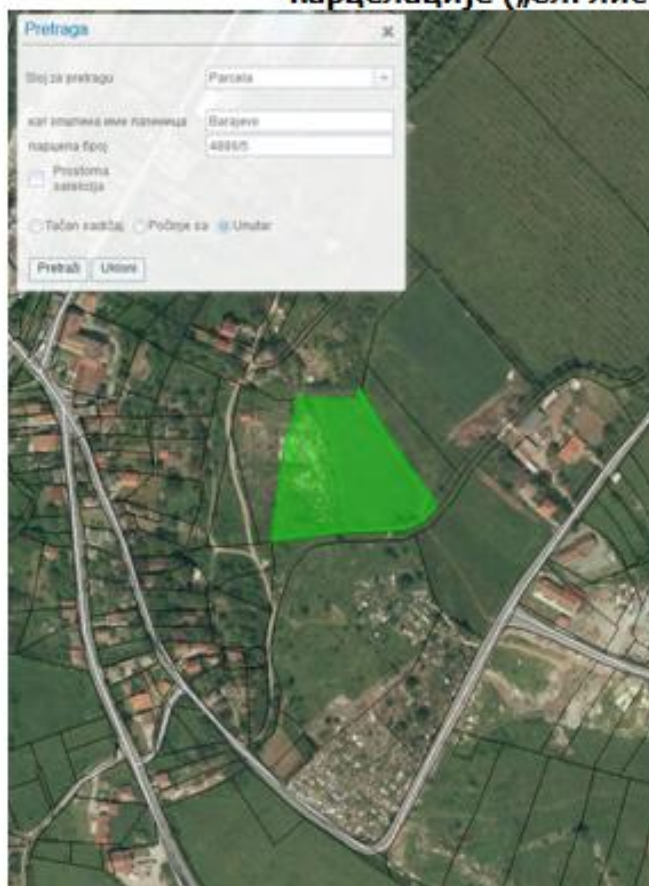
**ШЕФ ОДСЕКА,**

дипл.инж.арх. Драгана Савић

**НАЧЕЛНИК ОДЕЉЕЊА**

дипл.инж.грађ.Оливера Ћамиловић

**Графички прилог: извод из Плана генералне регулације насеља Барајево-целина 1-План парцелације („Сл. лист града Београда“, бр. 20/17)**



**ЛЕГЕНДА:**

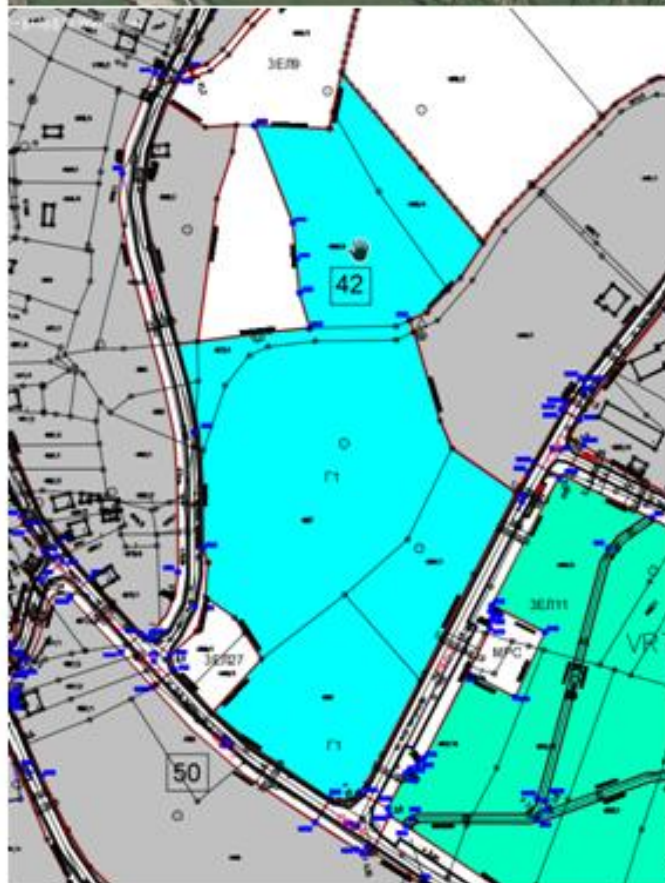
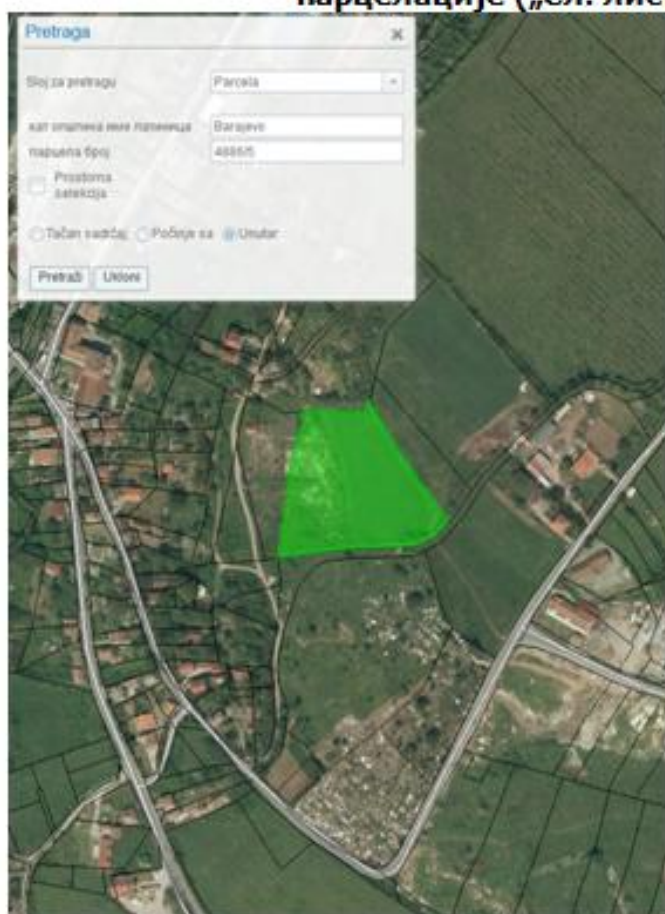
- ГРАНИЦА ПЛАНА
- ГРАНИЦА КАТАСТАРСКЕ ПАРЦЕЛЕ
- РЕГУЛАЦИОНА ЛИНИЈА = ГРАНИЦА ГРАЂЕВИНСКЕ ПАРЦЕЛЕ
- РЕГУЛАЦИОНА ЛИНИЈА = ГРАНИЦА КАТАСТАРСКЕ ПАРЦЕЛЕ = ГРАНИЦА ГРАЂЕВИНСКЕ ПАРЦЕЛЕ
- ГРАНИЦА ГРАЂЕВИНСКЕ ПАРЦЕЛЕ САСБРАЋАНИЦА
- САСБРАЋАНЕ ПОВРШИНЕ
- БРОЈ БЛОКА
- ОЗНАКА ЗОНЕ
- ГРАНИЦА ЗОНА
- ТАЧКА ПРЕЛОМА ГРАНИЦЕ КАТАСТАРСКЕ ПАРЦЕЛЕ
- ГРАЂЕВИНСКА ПАРЦЕЛА ЗА ЖЕЛЕЗНИЦУ
- ГРАЂЕВИНСКА ПАРЦЕЛА ЗА ВОДНО ЗЕМЉИШТЕ
- ОЗНАКА ГРАЂЕВИНСКИХ ПАРЦЕЛА ЗА ЈАВНЕ САСБРАЋАНЕ ПОВРШИНЕ
- ОЗНАКЕ ГРАЂЕВИНСКИХ ПАРЦЕЛА ЗА КОМУНАЛНЕ СТАЗЕ
- ОЗНАКА ГРАЂЕВИНСКИХ ПАРЦЕЛА ЗА ЈАВНЕ ЗЕЛЕНЕ И СЛОБODНЕ ПОВРШИНЕ
- ОЗНАКЕ ГРАЂЕВИНСКИХ ПАРЦЕЛА ЗА ОБЈЕКТЕ ЈАВНИХ НАМЕНА
- ЗАШТИТНИ КОРИДОР ЕЛЕКТРОВОДОВА
- ПОДРУЧЈА ЗА ОБАВЕЗНУ РАЗРАДУ УРБАНИСТИЧКИМ ПРОЈЕКТОМ
- ПОДРУЧЈА ЗА НЕПОСРЕДНУ ПРИМЕНУ ПРАВИЛА ПЛАНА
- ПОВРШИНЕ ЈАВНИХ НАМЕНА
- ПОВРШИНЕ ОСТАЛИХ НАМЕНА

  
**УРБАНИСТИЧКИ ЗАВОД БЕОГРАДА**  
 ЈАВНО УРБАНИСТИЧКО ПРЕДУЗЕЋЕ

Управа градске општине Барајево  
 Одељење за урбанизам, грађевинске  
 и комуналне послове.  
 Графички прилог је саставни део  
 локацијских услова  
 СЕОР: РОР-BAR-28296-ЛОС-1/2017  
 Заводни број: 350-162/2017



## Графички прилог: извод из Плана генералне регулације насеља Барајево-целина 1-План парцелације („Сл. лист града Београда“, бр. 20/17)



### ЛЕГЕНДА:

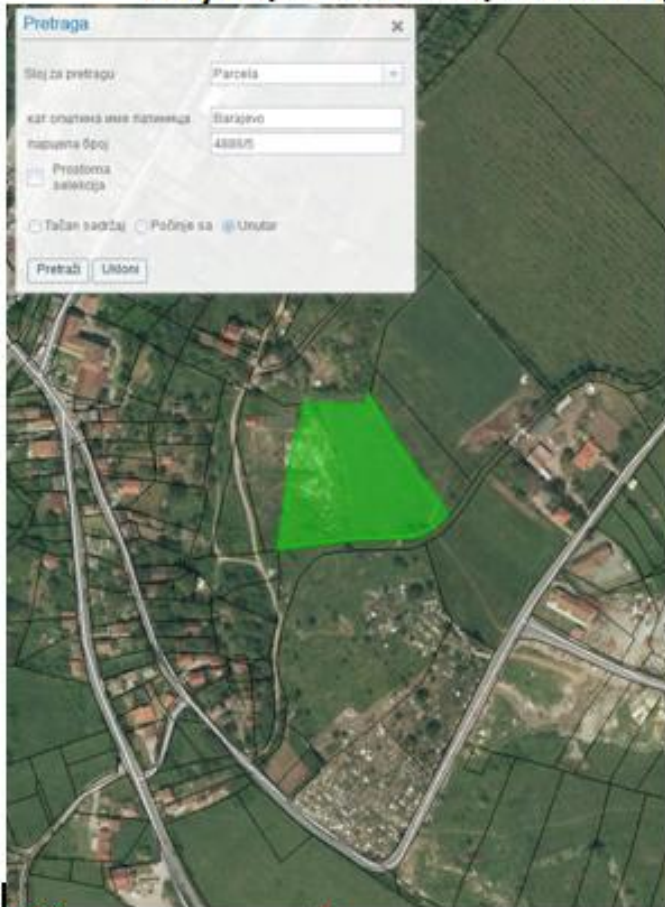
-  ГРАНИЦА ПЛАНА
-  ГРАНИЦА КАТАСТАРСКЕ ПАРЦЕЛЕ
-  РЕГУЛАЦИОНА ЛИНИЈА = ГРАНИЦА ГРАЂЕВИНСКЕ ПАРЦЕЛЕ
-  РЕГУЛАЦИОНА ЛИНИЈА = ГРАНИЦА КАТАСТАРСКЕ ПАРЦЕЛЕ = ГРАНИЦА ГРАЂЕВИНСКЕ ПАРЦЕЛЕ
-  ГРАНИЦА ГРАЂЕВИНСКЕ ПАРЦЕЛЕ САОБРАЋАЈНИЦА
-  САОБРАЋАЈНЕ ПОВРШИНЕ
-  БРОЈ БЛОКА
-  ОЗНАКА ЗОНЕ
-  ГРАНИЦА ЗОНА
-  ТАЧКА ПРЕЛОМА ГРАНИЦЕ КАТАСТАРСКЕ ПАРЦЕЛЕ
-  ГРАЂЕВИНСКА ПАРЦЕЛА ЗА ЖЕЛЕЗНИЦУ
-  ГРАЂЕВИНСКА ПАРЦЕЛА ЗА ВОДНО ЗЕМЉИШТЕ
-  ОЗНАКА ГРАЂЕВИНСКИХ ПАРЦЕЛА ЗА ЈАВНЕ САОБРАЋАЈНЕ ПОВРШИНЕ
-  ОЗНАКЕ ГРАЂЕВИНСКИХ ПАРЦЕЛА ЗА КОМУНАЛНЕ СТАЗЕ
-  ОЗНАКА ГРАЂЕВИНСКИХ ПАРЦЕЛА ЗА ЈАВНЕ ЗЕЛЕНЕ И СЛОБODНЕ ПОВРШИНЕ
-  ОЗНАКЕ ГРАЂЕВИНСКИХ ПАРЦЕЛА ЗА ОБЈЕКТЕ ЈАВНИХ НАМЕНА
-  ЗАШТИТНИ КОРИДОР ЕЛЕКТРОВODOVA
-  ПОДРУЧЈА ЗА ОБАВЕЗНУ РАЗРАДУ УРБАНИСТИЧКИМ ПРОЈЕКТОМ
-  ПОДРУЧЈА ЗА НЕПОСРЕДНУ ПРИМЕНУ ПРАВИЛА ПЛАНА
-  ПОВРШИНЕ ЈАВНИХ НАМЕНА
-  ПОВРШИНЕ ОСТАЛИХ НАМЕНА



**УРБАНИСТИЧКИ ЗАВОД БЕОГРАДА**  
ЈАВНО УРБАНИСТИЧКО ПРЕДУЗЕЋЕ

Управа градске општине Барајево  
Одељење за урбанизам, грађевинске  
и комуналне послове.  
Графички прилог је саставни део  
локацијских услова  
СЕОР: РОР-BAR-28296-LOC-1/2017  
Заводни број: 350-162/2017

**Графички прилог: извод из Плана генералне регулације насеља Барајево-целина 1-  
Регулационо нивелациони план („Сл. лист града Београда”, бр. 20/17)**



**ЛЕГЕНДА:**

- ГРАНИЦА ПЛАНА
- РЕГУЛАЦИОНА ЛИНИЈА = ГРАНИЦА ГРАЂЕВИНОКЕ ПАРЦЕЛЕ
- РЕГУЛАЦИОНА ЛИНИЈА = ГРАНИЦА КАТАСТАРСКЕ ПАРЦЕЛЕ = ГРАНИЦА ГРАЂЕВИНОКЕ ПАРЦЕЛЕ
- ГРАЂЕВИНОКА ЛИНИЈА
- САОБРАЋАКНЕ ПОВРШИНЕ
- БРОЈ БЛОКА
- СБНАКА ЗОНЕ
- ГРАНИЦА ЗОНА
- ЖЕЛЕНИЧКИ САОБРАЋАК
- ВОДНО ЗЕМЉИШТЕ
- ПЛАНИРАНИ ДРВОРЕДИ
- ТАЧКА ПРЕЛОМА ГРАНИЦЕ КАТАСТАРСКЕ ПАРЦЕЛЕ
- КОМУНАЛНА СТАЗА
- ОЗНАКА ДРЖАВНОГ ПУТА



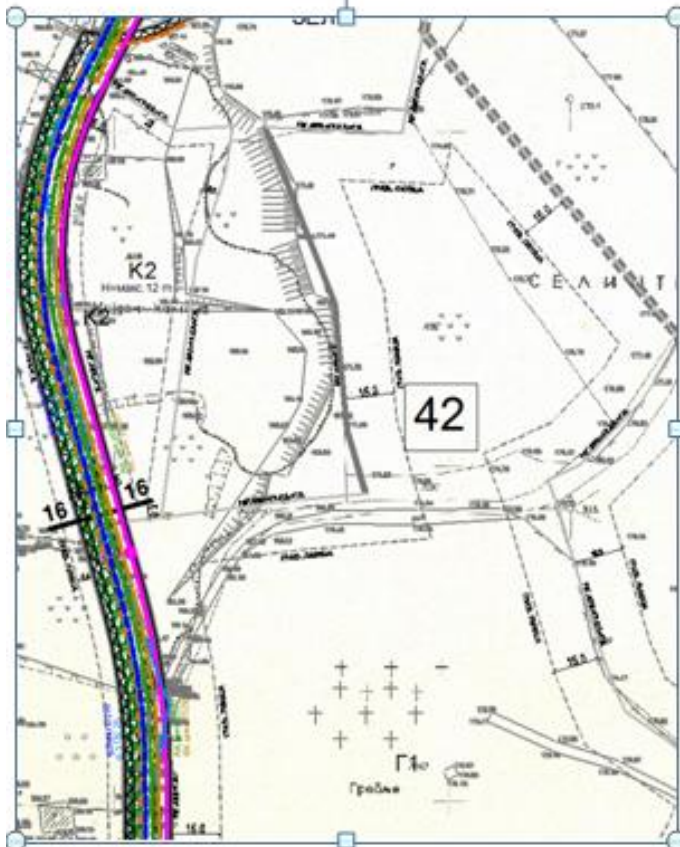
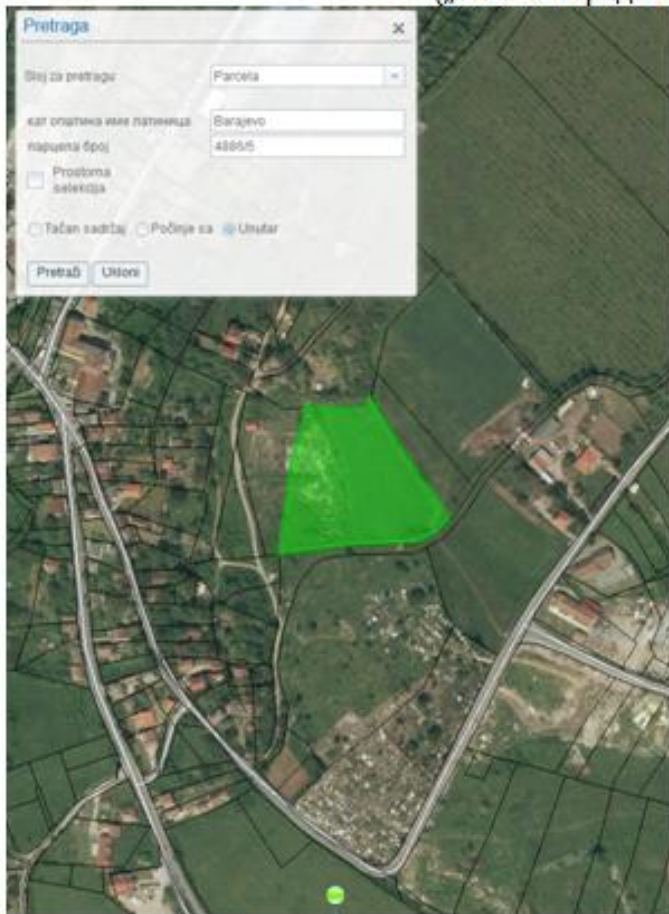
**УРБАНИСТИЧКИ ЗАВОД БЕОГРАДА**  
ЈАВНО УРБАНИСТИЧКО ПРЕДУЗЕЋЕ

Управа градске општине Барајево  
Одељење за урбанизам, грађевинске и комуналне послове.  
Графички прилог је саставни део локацијских услова  
СЕОР: ROP-BAR-28296-LOC-1/2017  
Заводни број: 350-162/2017





Графички прилог: извод из Плана генералне регулације насеља Барајево-целина 1-Синхрон план („Сл. лист града Београда“, бр. 20/17)



	ГРАНИЦА ПЛАНА
	РЕГУЛАЦИОНА ЛИНИЈА = ГРАНИЦА ГРАЂЕВИНСКЕ ПАРЦЕЛЕ
	РЕГУЛАЦИОНА ЛИНИЈА = ГРАНИЦА КАТАСТАРСКЕ ПАРЦЕЛЕ = ГРАНИЦА ГРАЂЕВИНСКЕ ПАРЦЕЛЕ
	ГРАЂЕВИНСКА ЛИНИЈА
	1:7.5
	СТ1
	ГРАНИЦА ЗОНЕ
	ГРАНИЦА ЗОНА
	ОБНАМА ДРЖАВНОГ ПУТА
	ПОСТОЈЕЋИ ВОДОВОД
	ПОСТОЈЕЋИ ВОДОВОД - УНИД СЕ
	ПЛАНИРАНИ ВОДОВОД
	ПОСТОЈЕЋА ФЕКАЛНА КАНАЛИЗАЦИЈА
	ПОСТОЈЕЋА ФЕКАЛНА КАНАЛИЗАЦИЈА - УНИД СЕ
	ПЛАНИРАНА ФЕКАЛНА КАНАЛИЗАЦИЈА
	ПОСТОЈЕЋА АТМОСФЕРСКА КАНАЛИЗАЦИЈА
	ПОСТОЈЕЋА АТМОСФЕРСКА КАНАЛИЗАЦИЈА - УНИД СЕ
	ПЛАНИРАНА АТМОСФЕРСКА КАНАЛИЗАЦИЈА
	СЕПАРАТОР АТМОСФЕРСКИХ ВОДА - УРЕЂО И ПРОЧИЋЉАВАЊЕ
	КОРИДОР ДАЛЕКОВОДА
	ПОСТОЈЕЋИ ДАЛЕКОВОДИ 35 кV, 110 кV, 220 кV
	ПОСТОЈЕЋА ТС 35/10 кV
	ПОСТОЈЕЋА ТС 10/0.4 кV
	ПОСТОЈЕЋА СТС 10/0.4 кV
	ПОСТОЈЕЋИ ЕЛ ВОДОВИ 35 кV
	ПОСТОЈЕЋИ ЕЛ ВОДОВИ 10 кV и 1 кV
	ПОСТОЈЕЋИ ЕЛ ВОДОВИ 10 кV и 1 кV - УНИД СЕ
	ПОСТОЈЕЋИ НАДЗЕМНИ ЕЛ ВОДОВИ
	ПОСТОЈЕЋИ НАДЗЕМНИ ЕЛ ВОДОВИ - УНИД СЕ
	ПЛАНИРАНА ТС 10/0.4 кV и 30
	ПЛАНИРАНИ ЕЛ ВОДОВИ 35 кV
	ПЛАНИРАНИ ЕЛ ВОДОВИ 10 кV, 1 кV и 30
	ПЛАНИРАНИ ЕЛ СТУП НИ МРЕЖЕ
	ПОСТОЈЕЋА АТЦ
	ПОСТОЈЕЋА ВАЗНА СТАНИЦА
	ПЛАНИРАНА ВАЗНА СТАНИЦА
	ПОСТОЈЕЋИ ТК ВОДОВИ
	ПОСТОЈЕЋИ ТК ВОДОВИ - УНИД СЕ
	ПОСТОЈЕЋА ТК КАНАЛИЗАЦИЈА
	ПОСТОЈЕЋА ТК КАНАЛИЗАЦИЈА - УНИД СЕ
	ПОСТОЈЕЋИ ОПТИЧКИ КАБЛ
	ПОСТОЈЕЋИ ОПТИЧКИ КАБЛ У ТК КАНАЛИЗАЦИЈИ
	ПЛАНИРАНА ТК КАНАЛИЗАЦИЈА
	ПОСТОЈЕЋА ТК КАНАЛИЗАЦИЈА - КОМБИНОВАНЕ СЕ
	ПОСТОЈЕЋА ТОПЛАНА
	ПОСТОЈЕЋИ ТОПЛОВОД
	ПЛАНИРАНИ ТОПЛОВОД
	ПЛАНИРАНА ТЕРМО-РЕГУЛАЦИОНА СТАНИЦА
	ПЛАНИРАНИ ПРОТИВ ПОЖАРНИ ШАХТ
	ПЛАНИРАНИ ДИСТРИБУТИВНИ ГАСОВОД, ОД ЧЕЛНИХ ЦЕВИ (D=8-16 cm)



УРБАНИСТИЧКИ ЗАВОД БЕОГРАДА  
ЈАВНО УРБАНИСТИЧКО ПРЕДУЗЕЋЕ

Управа градске општине Барајево  
Одељење за урбанизам, грађевинске  
и комуналне послове.  
Графички прилог је саставни део  
локацијских услова  
СЕОР: ROP-BAR-28296-LOC-1/2017  
Заводни број: 350-162/2017