

ГРАД БЕОГРАД-ГРАДСКА ОПШТИНА БАРАЈЕВО

Управа Градске општине Барајево

Одељење за урбанизам,

грађевинске и комуналне послове

Одсек за спровођење обједињене процедуре

Број предмета СЕОР: РОР-BAR-38444-ЛОС-1/2017

Заводни број: 350-227/2017

Датум: 05.01.2018.год.

Барајево, ул. Светосавска број 2

Телефон: 8301-382; 8302-115/112 Факс:8302-444

urb.lok@barajevo.org.rs

Одељење за урбанизам, грађевинске и комуналне послове Управе Градске општине Барајево, поступајући по захтеву Оператера дистрибутивног система "ЕПС ДИСТРИБУЦИЈА" д.о.о. Београд, Масарикова 1-3, МБ -----, ПИБ -----, преко пуномоћника Синише Вујисић, ЕПС Дистрибуција д.о.о. Београд, за издавање локацијских услова за изградњу STS 10/0.4 kV, 250 kVA, на основу чл. 53а, 54, 55, 56 и 57. Закона о планирању и изградњи («Сл.гласник РС», број 72/09, 81/09, 64/10, 24/11, 121/12, 42/13, 50/13, 98/13, 132/14, 145/14), Просторног плана градске општине Барајево („Сл.лист града Београда“, број 53/12), Правилника о поступку спровођења обједињене процедуре електронским путем ("Сл.гласник РС", бр. 113/2015 и 96/16) и Уредбе о локацијским условима ("Сл.гласник РС"бр. 35/15 и 114/15) издаје:

ЛОКАЦИЈСКЕ УСЛОВЕ

за изградњу STS 10/0.4 kV, 250 kVA у Бождаревцу, угао улица Обрада Лазића и Старо Село са уклапањем у мрежу 10 и 1 kV на к.п.бр.1574 КО Бождаревац категорије "Г" класификационе ознаке 222410 - Локални електрични надземни или подземни вод и 222420 - Локалне трансформаторске станице.

ПОДАЦИ О ЛОКАЦИЈИ

Увидом у евидентирани начин коришћења земљишта РГЗ-а утврђено је да је к.п.бр.1574 КО Бождаревац према начину коришћења улица Обрада Лазића.

ПРАВИЛА УРЕЂЕЊА И ГРАЂЕЊА

Правила грађења за Трафостанице 10/0,4 kV:

- Трафостаницу градити као монтажну – бетинску, зидану или као као стубну на подручју мале густина становања. Удаљеност енергетског трансформатора од суседних објеката становања мора износити најмање 3м;
- ако се трафостаница смешта у просторију у склопу објекта, просторија мора испуњавати услове грађења из важећих законских прописа пре свега "Правилника о техничким нормативима за заштиту електроенергетских постројења и уређаја од пожара" ("Сл.лист СФРЈ" бр. 74/90);
- трафостанице градити за рад на 10 kV напонском нивоу; и
- код избора локације ТС водити рачуна о следећем: да буде постављена што је могуће ближе тежишту оптерећења; да прикључни водови буду што краћи, а расплет водова што једноставнији; о могућности лаког прилаза ради монтаже и замене опреме; о могућим опасностима од површинских и подземних вода и сл.; о присуству подземних и надземних инсталација у окружењу ТС; утицају ТС на животну средину.

Правила грађења за водове 10 и 35 kV:

- Електроенергетске водове до напонског нивоа 35 kV, уколико то техничке могућности дозвољавају, у постојећим и планираним стамбеним зонама полагати подземно;

- мрежу 35 kV и 10 kV градити подземно у оквиру насеља кабловским канализацијама директно полагањем у земљу и надземно на бетонском стубовима са голим проводницима, а на периферији насеља надземно на бетонском стубовима са голим проводницима;
- дубина укопавања каблова не сме бити мања од 0,7м за каблове напона до 10 kV, односно 1,1м за каблове 35 kV;
- електроенергетску мрежу полагати најмање 0,5м од темеља објеката и 1м од коловоза, где је могуће мрежу полагати у слободним зеленим површинама;
- укрштање кабловског вода са путем изван насеља врши се тако што се кабл полаже у бетонски канал, односно у бетонску или пластичну цев увучену у хоризонтално избушен отвор, тако да је могућа замена кабла без раскопавања пута. Вертикални размак између горње ивице кабловске канализације и површине пута треба да износи најмање 0,8м;
- међусобни размак енергетских каблова (вишежилних, односно кабловског снопа три једножилна кабла) у истом рову одређује се на основу струјног оптерећења, али не сме да буде мањи од 0,07м при паралелном вођењу, односно 0,2 м при укрштању. Да се обезбеди да се у рову каблови међусобно не додирују, између каблова може целом дужином трасе да се постави низ опека, које се монтирају насатице на међусобном размаку од 1м;
- при паралелном вођењу енергетских и телекомуникационих каблова најмање растојање мора бити 0,5м за каблове напона 1 kV, 10 kV и 20 kV, односно 1 м за каблове напона 35 kV;
- при укрштању са телекомуникационим кабловима најмање растојање мора бити веће од 0,5м, а угао укрштања треба да буде у насељеним местима најмање 30°, по могућству што ближе 90°, а ван насељених места најмање 45°. По правилу електроенергетски кабл се полаже испод телекомуникационих каблова;
- није дозвољено паралелно полагање енергетских каблова изнад или испод цеви водовода и канализације;
- хоризонтални размак енергетског кабла од водоводне или канализационе цеви треба да износи најмање 0,5м за каблове 35 kV, односно најмање 0,4 м за остале каблове;
- при укрштању, енергетски кабл може да буде положен испод или изнад водоводне или канализационе цеви на растојању од најмање 0,4 м за каблове 35 kV, односно најмање 0,3 м за остале каблове;
- уколико не могу да се постигну размаци из претходне две тачке на тим местима енергетски кабл се провлачи кроз заштитну цев;
- није дозвољено паралелно полагање електроенергетских каблова изнад или испод цеви гасовода;
- размак између енергетског кабла и гасовода при укрштању и паралелном вођењу треба да буде у насељеним местима 0,8м, односно изван насељених места 1,2м. Размаци могу да се смање до 0,3м ако се кабл положи у заштитну цев дужине најмање 2м са обе стране места укрштања или целом дужином паралелног вођења; и
- одређивање осталих сигурних удаљености и висина од објеката, као и укрштање електроенергетских водова међусобно као и са другим инсталацијама вршити у складу са Правилником о техничким нормативима за изградњу надземних електроенергетских водова називног напона од 1 kV до 400 kV (Сл. лист СФРЈ бр. 65/88);

ТЕХНИЧКИ УСЛОВИ ЗА ПРОЈЕКТОВАЊЕ ЈКП "БЕОГРАДСКИ ВОДОВОД И КАНАЛИЗАЦИЈА", БР. В-819/2017 од 29.12.2017.год. прибављени у поступку спровођења обједињене процедуре:

Приликом изградње планираног објекта придржавати се у свему техничких услова и препорука ЈКП "БВК".

Ови Технички у услови важе годину дана од дана издавања или до истека важења локацијских услова.

ТЕХНИЧКИ УСЛОВИ ЗА ПРОЈЕКТОВАЊЕ ПРЕДУЗЕЋА ЗА ТЕЛЕКОМУНИКАЦИЈЕ "ТЕЛЕКОМ СРБИЈА" А.Д., БР. 499910/2-2017 од 28.12.2017.год. прибављени у поступку спровођења обједињене процедуре: Приликом изградње планираног објекта придржавати се у свему техничких услова и препорука Телеком Србија. Ови Технички у услови важе годину дана од дана издавања или до истека важења локацијских услова.

УСЛОВИ ЗАШТИТЕ И МЕРЕ ЊИХОВЕ ПРИМЕНЕ

Мере заштите од елементарних и других већих непогода: Имајући у виду природне карактеристике територије општине Барајево, као највећи хазарди издвајају се сеизмика, клизишта, одрони, поплаве и бујичне поплаве, град као природни процеси који директно и индиректно угрожавају људе, материјална добра и сам простор.

Познавање склоности простора за настанак одређеног природног хазарда, има велику важност у правилној намени површина, заштити становништва и материјалних добара у тим зонама.

У циљу заштите људи, материјалних и других добара од ратних разарања, елементарних и других непогода и опасности у миру и рату, укупна реализација објеката мора бити урађена уз примену одговарајућих превентивних просторних и грађевинских мера заштите.

Објекат мора бити реализован у складу са Правилником за електро инсталације ниског напона („Сл.лист СРЈ”, број 28/95) и Правилником за заштиту објеката од атмосферског пражњења („Сл.лист СРЈ”, број 11/96)

Сеизмика: Ради заштите од сеизмичких утицаја објекат мора бити реализован према Правилнику о техничким нормативима за изградњу објеката видсокоградње у сеизмичким подручјима („Службени лист СФРЈ”, број 31/81, 49/82, 29/83, 21/88, и 52/90).

Према Сеизмолошкој карти Србије територија општине је лоцирана у зони 7.0-8.0 MCS скале. Сеизмичке скале и коефицијент сеизмичности 0.020-0.043 Ks.

Заштита од пожара: Објекат мора да буде реализован у складу са Законом о заштити од пожара ("Сл.гласник РС", бр.111/09 и 20/15).

Мере заштите природних добара и предела

У непосредној близини локације на којој се планира изградња нема заштићених природних добара.

Ако се у току извођења грађевинских и других радова наиђе на добро које је геолошко-палеонтолошког и минерално-петрографског порекла за које се претпоставља да има својства природног споменика, извођач радова је дужан да о томе обавести организацију за заштиту природе и да преузме мере да се до доласка овлашћеног лица, природно добро не оштети и да се чува на месту и положају у коме је нађено.

Заштита непокретних културних добара

У непосредној близини локације на којој се планира изградња нема културних добара која уживају претходну заштиту и проглашених културних добара.

У случају откривања непокретних културних добара, приликом извођења радова, извођач радова је дужан да одмах, без одлагања прекине радове и обавести надлежни Завод за заштиту споменика културе града Београда и предузме мере да се налаз не уништи и не оштети и да се сачува на месту и положају у коме је откривен.

ДОКУМЕНТАЦИЈА ПОДНЕТА УЗ ЗАХТЕВ ЗА ИЗДАВАЊЕ ЛОКАЦИЈСКИХ УСЛОВА:

- Копија плана парцеле од издата од РГЗ-Службе за катастар непокретности Барајево бр. 952-04-66/17 од 14.12.2017.год.
- Копија плана водова бр. 952-04-66/17 од 14.12.2017.год. издата од РГЗ- Сектор за катастар непокретности, Одсек за катастар водова;
- Идејно решење (ИДР) израђено од стране "EPS DISTRIBUCIJA" d.o.o. Beograd Дирекција за планирање и инвестиције Сектор за планирање и инвестиције Београд Служба за пројектовање Београд, Господар Јевремова 26-28.
- (одговорни пројектант Ђорђе Танкосић дипл.инж.ел. број лиценце 350 K617 11) у складу са условима из важећег плана;

- Технички услови ЈКП "Београдски водовод и канализација" бр. В-819/2017 од 29.12.2017.год;
- Технички услови "Телеком Србија" А.Д. бр. 499910/2-2017од 28.12.2017.год.;
- Пуномоћје;
- Доказ о уплати административне таксе за израду локацијских услова;
- Доказ о уплати накнаде за вођење централне евиденције за издавање локацијских услова.

Локацијски услови важе 12 месеци од дана издавања или до истека важења грађевинске дозволе издате у складу са тим условима, за катастарску парцелу за коју је поднет захтев.

Инвеститор је дужан да уз захтев за издавање грађевинске дозволе поднесе:

- одговарајућу техничку документацију, израђену у складу са чл.118а. и 129. Закона и у складу са Правилником о садржини, начину и поступку израде и начину вршења контроле техничке документације према класи и намени објеката ("Сл.гласник РС, број 23/15, 77/15 и 58/16"), односно извод из пројекта за грађевинску дозволу и пројекат за грађевинску дозволу са техничком контролом;

Грађевинска дозвола се издаје на основу важећих локацијских услова независно од тога по чијем захтеву су локацијски услови издати, у складу са чл.135. Закона о планирању и изградњи. Техничком документацијом се предвиђају мере којима се обезбеђује да објекат, у целини, у сваком посебном делу, буде погодан за предвиђену употребу као и да, у економски прихватљивом времену употребе, објекат задовољи следеће основне захтеве:

- носивост и стабилност;
- заштита од пожара;
- хигијена, здравље и животна средина;
- безбедност и приступачност приликом употребе;
- заштита од буке;
- економично коришћење енергије и очување топлоте;
- одрживо коришћење природних ресурса.

Одговорни пројектант је дужан да техничку документацију потребну за издавање грађевинске дозволе уради у складу са правилима грађења и свим осталим условима садржаним у локацијским условима.

На ове локацијске услове може се изјавити приговор Општинском већу градске општине Барајево, у року од три дана од дана достављања.

Локацијски услови се достављају:

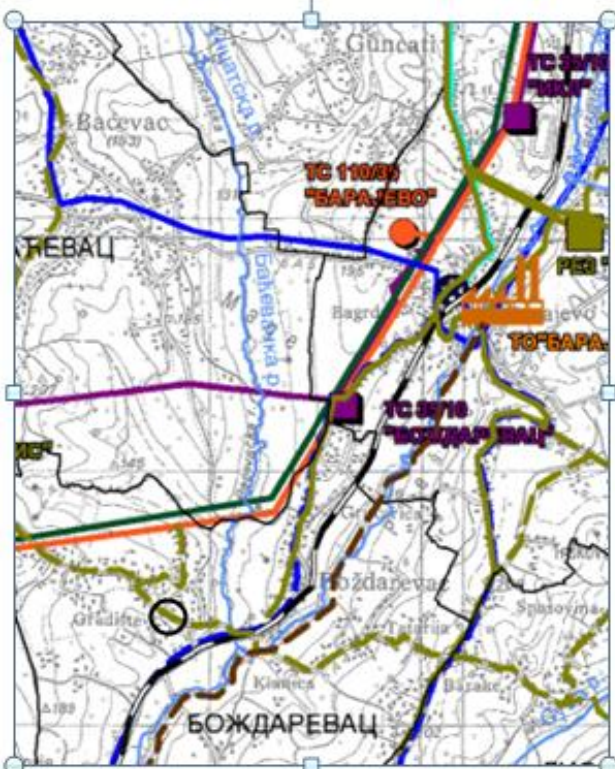
- Подносиоцу захтева,
- "Телеком Србија" а.д.,
- ЈКП "Водовод и канализација" Београд,
- архиви и објављују се на званичној интернет страници Градске општине Барајево.

Обрађивач:

ШЕФ ОДСЕКА,
д.и.а. Драгана Савић

НАЧЕЛНИК ОДЕЉЕЊА
д.и.г.Оливера Ћамиловић

Графички прилог: извод из Просторног плана ГО Барајево – План инфраструктуре
 („Сл.лист града Београда“ , бр. 53/12)



ЛЕГЕНДА

ГРАНИЦЕ

- Граница општине
- Граница катастарске општине

ЕНЕРГЕТСКА ИНФРАСТРУКТУРА

- | Постојеће | Планирано | |
|-----------|-----------|---|
| | | ДАЛЕКОВОД 400 kV |
| | | ДАЛЕКОВОД 220kV |
| | | ДАЛЕКОВОД 110kV |
| | | ДАЛЕКОВОД 35 kV |
| | | ТС 35 / 10 kV |
| | | ТС 110 / 35 kV |
| | | МАГИСТРАЛНИ ГАСОВОД |
| | | ГЛАВНА МЕРНО-РЕГУЛАЦИОНА СТАНИЦА
ТОПЛАНА |

ТЕЛЕКОМУНИКАЦИЈЕ

- | Постојеће | Планирано | |
|-----------|-----------|--------------------------------|
| | | ОПТИЧКИ КАБЛ |
| | | КОАКСИЈАЛНИ КАБЛ |
| | | АУТОМАТСКА ТЕЛЕФОНСКА ЦЕНТРАЛА |

ВОДОПРИВРЕДНА ИНФРАСТРУКТУРА

- | Постојеће | Планирано | |
|-----------|-----------|--|
| | | ВОДОВОДНА МРЕЖА |
| | | ФЕКАЛНИ КОЛЕКТОР |
| | | ЦРПНА СТАНИЦА |
| | | РЕЗЕРВОАР |
| | | ПОСТРОЈЕЊЕ ЗА ГРЕЈЊИСТАВАНЕ
ОТПАДНИХ ВОДА |
| | | АКУМУЛАЦИЈЕ |
| | | ВОДНИ ТОКОВИ |

- ДРЖАВНИ ПУТ ПРВОГ РЕДА
- КОМУНАЛНА ПУТА



ЈАВНО УРБАНИСТИЧКО ПРЕДУЗЕЋЕ
УРБАНИСТИЧКИ ЗАВОД БЕОГРАДА

ПРОСТОРНИ ПЛАН ГРАДСКЕ ОПШТИНЕ БАРАЈЕВО

РЕФЕРАЛНА КАРТА бр. 26

ИНФРАСТРУКТУРНИ СИСТЕМИ

РАЗМЕРА 1 : 50 000

Управа градске општине Барајево
Одељење за урбанизам, грађевинске
и комуналне послове.
Графички прилог је саставни део
ROP-BAR-38444-LOC-1/2017

Заводни број: 350-227/2017